

Ein armer Wicht, in den Wahnsinn getrieben

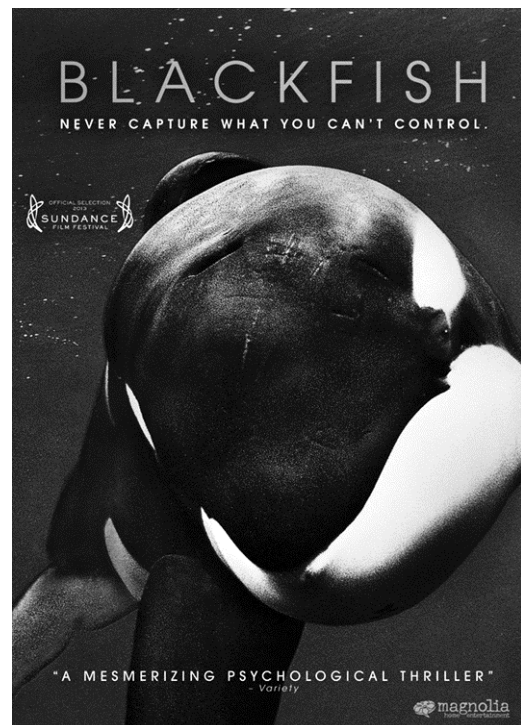
Ein Schwertwal tötet drei Menschen. Doch es war nicht seine Schuld. Ist es so?

(1) Seit dieser Woche läuft der amerikanische Dokumentarfilm *Blackfish* in den deutschen Kinos. Protagonist ist ein heute 5440 Kilo
5 schwerer Schwertwal, der als Jungtier gefangen wurde und seit 30 Jahren in Meeresaquarien lebt. Er tötete drei Menschen, indem er sie in die Tiefe zog und zerbiss: einen psychisch
10 Kranken, der ins Becken sprang, und zwei seiner Trainerinnen.

(2) Der Film schildert das Leben des Tieres und transportiert eine klare Botschaft: Dieser Riese ist ein armer
15 Wicht, der durch seine Gefangenschaft in den Wahnsinn getrieben wurde. Menschen machten ihn zum Killer. Die einfache Tatsache, dass Schwertwale in freier Natur Robben
20 jagen, Beutetiere, die etwa so groß wie Menschen sind, wird ausgeblendet. Warum war es für die Regisseurin ein Problem, dies auch nur einmal zu thematisieren? Antwort: Weil ein mächtiger Mythos der Gegenwart lautet, dass die Natur gut ist und der Mensch ein Störenfried, der alles kaputtmacht.

25 (3) Haben Schwertwale eine Robbe gepackt, spielen sie mit dem halb toten Opfer zuweilen wie Katzen mit Mäusen. Man könnte auch sagen: wie der Filmwal mit Menschen. Schwertwale sind deshalb nicht böse im Sinne menschlicher Moral. Egal, was wir in sie hineininterpretieren, es sind Tiere, Fleischfresser, wie Löwen oder Haie – nur etwas verspielter
30 eben.

(4) Es gibt gute Argumente, warum man solche großen Meeressäuger nicht in Becken halten sollte. Der Film führt sie alle auf. Das ist berechtigt und ehrenwert. Man erfährt erschütternde Details über die zynische
35 Weise, wie Schauunternehmen Schwertwale vermarkten. Wie diese Wasserraubtiere auf Beutefang gehen, wird nur in einer sehr kurzen



Sequenz gestreift. Sie zeigt, wie Schwertwale eine Robbe von einer Eisscholle schubsen, und dient als Beleg dafür, wie gut Walfamilien kooperieren.

(5) Unsere Sicht auf die Natur hat sich im vergangenen halben Jahrhundert so sehr verändert, dass die heutigen Menschen Tiere völlig anders sehen, als ihre Großeltern es taten. Ich habe in meinen alten Kinderbüchern aus den 60er-Jahren geblättert und fand erstaunliche Tierbeschreibungen. „Beim Leoparden verbinden sich List und Tücke, Verschlagenheit und Rachsucht, Wildheit und Blutdurst, Raub- und Mordlust. Kein Wunder, dass er überall dort, wo er auftritt, ein Schrecken der Gegend ist.“ Solche Sätze werden Sie in keinem heutigen Kinderbuch mehr finden.

(6) Zwei Dinge haben unseren Blick so stark verändert: wachsender Wohlstand und Verstädterung. Die große Mehrheit hat weder mit Nutztieren noch mit Wildtieren direkten Kontakt. Diese Entfremdung kompensieren wir mit einem ansteigenden kulturellen Interesse an der Natur. Moderne Menschen sehen sich Naturfilme an, unternehmen Naturreisen und unterstützen Tierschutzorganisationen. Wildnis wird grundsätzlich nicht mehr als bedrohlich betrachtet – sondern als bedroht. Der populäre Mythos einer friedlichen, harmonischen Natur ist jedoch ebenso kulturell überformt und verzerrt und ebenso falsch wie die vermeintlich ständige Bedrohung durch wilde Tiere in früheren Zeiten.

(7) Die Idealisierung von Walen begann, als Wissenschaftler und Zooleute Mitte des 20. Jahrhunderts anfangen, Delfine in Großaquarien zu halten. Erst in menschlicher Obhut stellte sich heraus, wie intelligent diese Säugetiere sind, die man vorher gern mit Fischen auf eine Stufe gestellt hat. Bewunderung für Wale und Mitleid sind die direkte Folge ihrer Haltung in Gefangenschaft. Dort bekamen Menschen diese Tiere zu Gesicht, lange bevor die Technik reif war für spektakuläre Naturfilme unter Wasser oder auch für filmische Anklagen gegen das Zurschaustellen solcher Tiere.

naar: Die Welt, 10.11.2013

Tekst 3 Ein armer Wicht, in den Wahnsinn getrieben

1p 7 Welche Kritik übt der Verfasser in den ersten beiden Absätzen an dem Film *Blackfish*?

Der Film

- A gehe zu sehr auf die mörderische Seite des Schwertwals ein.
- B idealisiere das Leben eines gefangenen Schwertwals.
- C verschweige, dass ein Schwertwal ein Raubtier ist.
- D zeige einen durch Dressur zu vermenschlichten Schwertwal.

„nur etwas verspielter eben“ (Zeile 29-30)

1p 8 Was ist hier gemeint?

- A Schwertwale gehen bei der Jagd grausamer vor als die meisten anderen wilden Tiere.
- B Schwertwale verhalten sich in Gefangenschaft anders als in der freien Natur.
- C Schwertwale wirken nicht so gefährlich wie manche anderen wilden Tiere.

Alinea 4 bestaat inhoudelijk uit twee delen.

In het eerste deel wordt positieve kritiek op de film *Blackfish* geuit, in het tweede deel negatieve.

1p 9 Citeer de eerste twee woorden van deel 2 van deze alinea.

„Ich habe ... Gegend ist.“ (Zeile 41-46)

1p 10 Wie schließen diese Sätze an den vorhergehenden Satz an?

Mit einer

- A Abstrahierung.
- B Erläuterung.
- C Schlussfolgerung.
- D Steigerung.

- 1p 11 Was geht aus dem 6. Absatz über den modernen Menschen hervor?
- A Er hat oft meer Angst vor Wildtieren als seine Vorfahren.
 - B Er misst dem Kontakt zur Natur wenig Bedeutung bei.
 - C Er romantisiert und übertreibt die Wildheit und den Blutdurst wilder Tiere.
 - D Er verdrängt die dunkle Seite der Natur.

“filmische Anklagen” (alinea 7, regel 65)

- 1p 12 In welke **twee** eerdere alinea's constateert de auteur dat de film *Blackfish* een dergelijke aanklacht vormt?
Noteer de betreffende alinea'snummers.

„Dort bekamen ... solcher Tiere.“ (Zeile 63-66)

- 1p 13 Wie lässt sich die Wortwahl des Satzes umschreiben?
- A als begeistert
 - B als empört
 - C als enttäuscht
 - D als hoffnungsvoll
 - E als sachlich

Bronvermelding

Een opsomming van de in dit examen gebruikte bronnen, zoals teksten en afbeeldingen, is te vinden in het bij dit examen behorende correctievoorschrift, dat na afloop van het examen wordt gepubliceerd.